

Détecteur de fumée connecté et Accessoire de connectivité interlink - sigfox

TG550A 1 RFA001X

1. Principe de fonctionnement

Le détecteur optique de fumée est destiné à la protection des parties privatives des immeubles ou résidences d'habitations et des mobil-homes.

Il peut être :

- utilisé seul,
- interconnecté dans un réseau radio local de 40 détecteurs maximum,
- connecté au réseau SIGFOX et interconnecté dans un réseau radio local de 16 détecteurs maximum.

Comment installer votre détecteur de fumée ?

Le détecteur optique de fumée est destiné à la protection des habitations contre les risques d'incendie en détectant les fumées suspectes et en vous prévenant.

1. Avant tout téléchargez gratuitement l'application Hager Services

via ou ou rendez-vous sur [app.hagerservices.fr](http://app.hagerservices.fr) avec votre mobile.

2. Connectez-vous à l'application à l'aide du login et mot de passe utilisés pour le passage de votre commande.

3. Laissez-vous guider par l'application.

En cas de détection de fumée, il se manifeste par :

Détecteur à l'origine de la détection de fumée	Autres détecteurs interconnectés
Clignotement rapide	-
Eclairage d'un halo de secours	Eclairage d'un halo de secours
Déclenchement d'une sonnerie continue (85 dB (A) à 3 m)	Déclenchement d'une sonnerie discontinue (85 dB (A) à 3 m)

Le détecteur à l'origine de la détection de fumée sonne jusqu'à la disparition de la fumée.

Les détecteurs interconnectés se déclenchent en moins d'une minute et sonnent jusqu'à la disparition de la fumée sur le détecteur à l'origine du déclenchement et au maximum 15 minutes.

ATTENTION

- Sous réserve d'un entretien régulier et normal, il est recommandé de remplacer le détecteur de fumée conformément à la date de remplacement qui est indiquée au dos du produit ou dès l'apparition du défaut pile.
- Le détecteur est déjà alimenté en sortie d'usine. Le simple fait de le verrouiller sur son socle (chapitre 4.) le passe en fonctionnement normal.

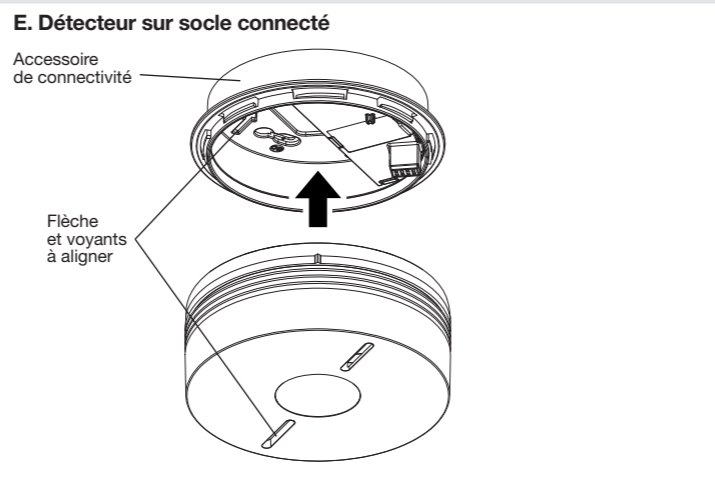
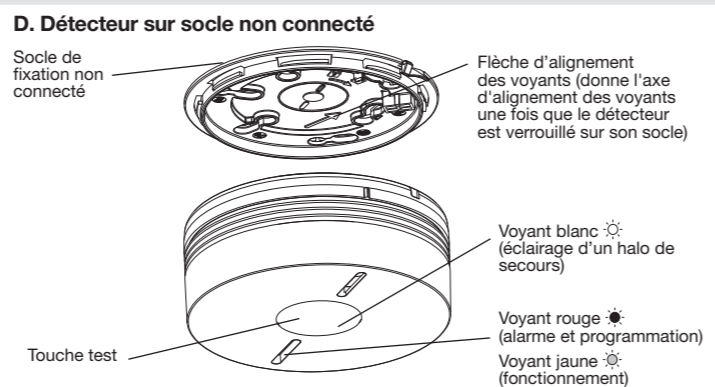
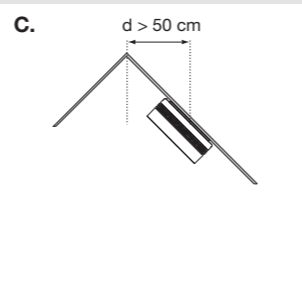
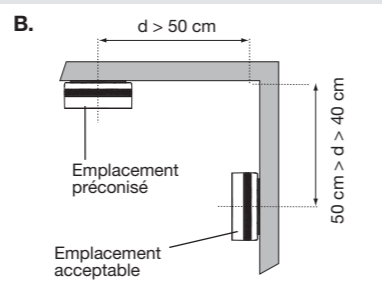
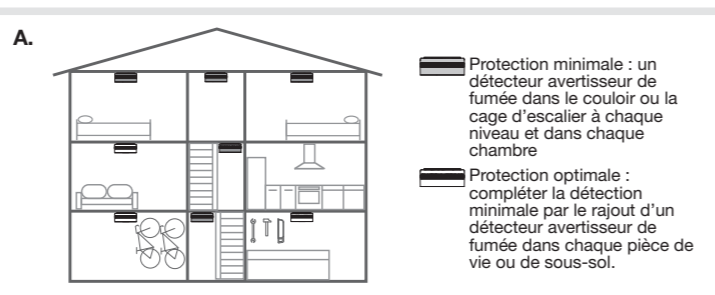
2. Choix de l'emplacement

Où placer les détecteurs ?

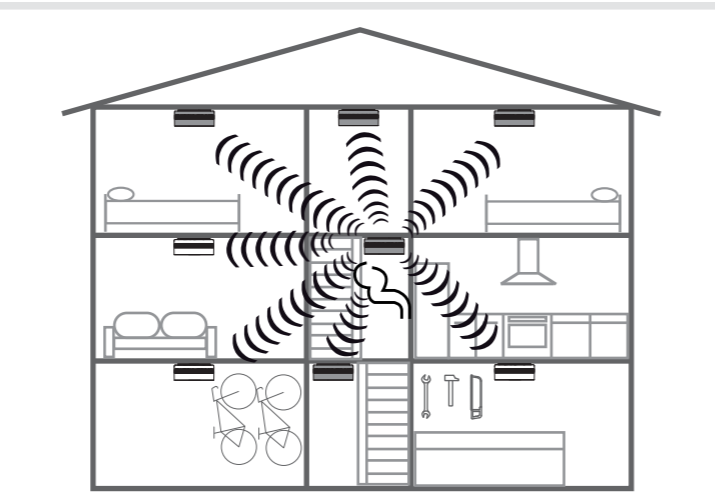
- Dans les pièces de vie présentant un risque d'incendie (couloir, séjour, chambres d'enfants, greniers ou sous-sols habités...) (Fig. A.).
- De préférence au centre du plafond.
- A l'écart des bouches de ventilation qui risquent de disperser la fumée, à plus de 50 cm de tout obstacle (mur, cloison, poutre...) (Fig. B.).
- A chaque extrémité d'un couloir si sa longueur est supérieure à 10 m.

Si la fixation sur un plafond horizontal est impossible, le fixer :

- à une distance comprise entre 40 et 50 cm du plafond (Fig. B.),
- éloigné de sources éventuelles de perturbations électriques (compteur électrique, coffret métallique, ballast électronique...).

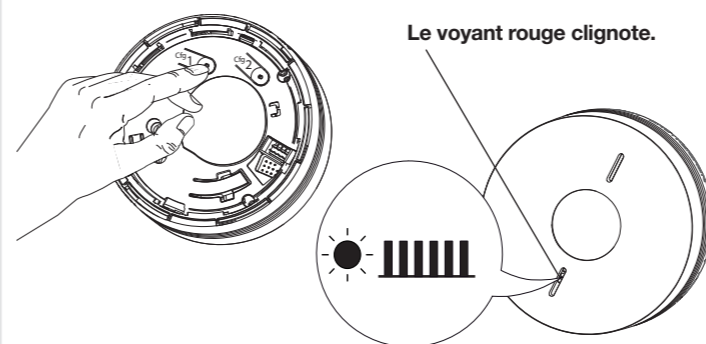


3. Interconnexion des détecteurs

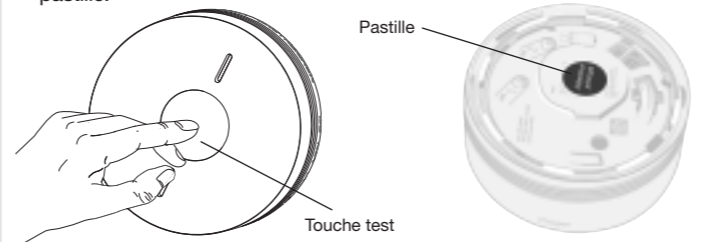


3.1. Pour interconnecter les détecteurs

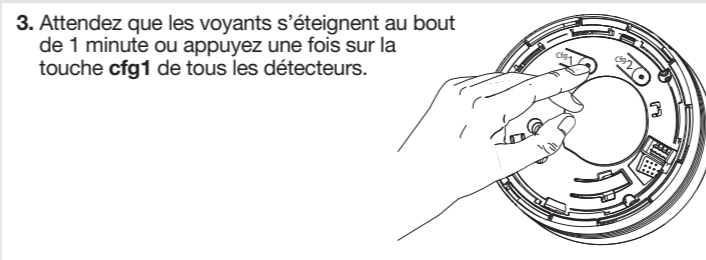
1. Appuyez deux fois sur la touche **cfg1** des détecteurs à interconnecter.



2. Appuyer sur la touche test de l'un des détecteurs jusqu'à ce que le voyant rouge de tous les autres détecteurs soit fixe. Relâcher la touche test, le voyant rouge du détecteur sur lequel vous avez appuyé clignote. Le détecteur sur lequel vous avez appuyé est votre détecteur principal, c'est celui qui doit être fixé au socle connecté. Il est identifié par une pastille.



3. Attendez que les voyants s'éteignent au bout de 1 minute ou appuyez une fois sur la touche **cfg1** de tous les détecteurs.



3.2. Vérifier la portée radio

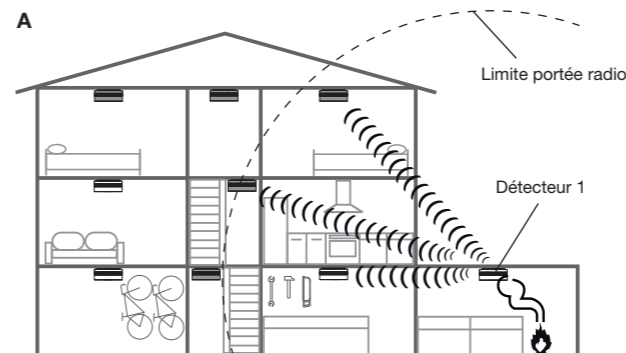
1. Appuyer 1 fois sur la touche **Cfg1**. Le voyant rouge s'allume 5 s puis clignote.
2. Appuyer sur la touche test de l'un des détecteurs, le voyant clignote. Le voyant rouge s'allume en fixe sur tous les autres détecteurs.
3. Positionner les détecteurs aux endroits envisagés sans les fixer.
  - Si la portée radio est bonne, le voyant rouge reste allumé en fixe.
  - Si la portée radio est mauvaise, le voyant clignote (cf. 2.5 Pose du détecteur en fonction relais).
4. Pour sortir du mode test, appuyer une fois sur la touche **Cfg1** de tous les détecteurs. Le voyant rouge s'éteint.
5. Reprendre la même procédure pour chacun des détecteurs.

6. Pose du détecteur en fonction relais

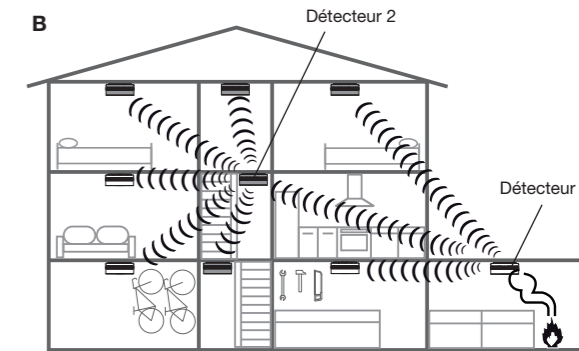
Si la portée radio entre tous les détecteurs est insuffisante, il est possible d'en programmer un en relais. Celui-ci réémettra alors les alarmes reçues vers l'ensemble des autres détecteurs.

Exemples :

A. En cas d'alarme sur le détecteur 1, seuls les détecteurs à portée radio se déclenchent.



B. Le détecteur 2 est programmé en relais. En cas d'alarme sur le détecteur 1, il réémet l'information sur l'ensemble de l'installation.



ATTENTION

- Il est possible de programmer un seul détecteur "relais" par réseau.
- Pour être programmé en relais, le détecteur doit au préalable avoir été appris au réseau.

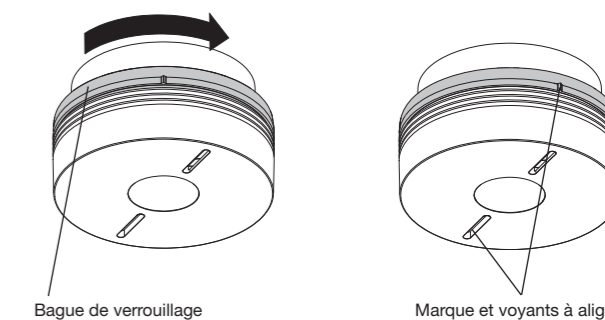
Pour programmer un détecteur en relais :

1. Appuyer sur la touche **Cfg1**. Au bout de 4 s, le voyant rouge clignote, maintenir l'appui.
2. Au bout de 10 s, le clignotement s'accélère ou ralentit :
  - si le clignotement s'accélère la fonction relais est active,
  - si le clignotement ralentit, la fonction relais est inactive.
3. Relâcher puis faire un appui bref sur la touche **Cfg1** pour sortir du mode programmation.

4. Installation

4.1. Fixation du détecteur sur le socle connecté

Tourner la bague de verrouillage dans le sens des aiguilles d'une montre de manière à aligner la marque de repérage et les voyants. Le voyant jaune de signalisation clignote pendant 5 s puis ensuite 1 fois toutes les 10 s, indiquant un fonctionnement normal du détecteur.



4.2. Fixation des détecteurs sur les socles non connectés.

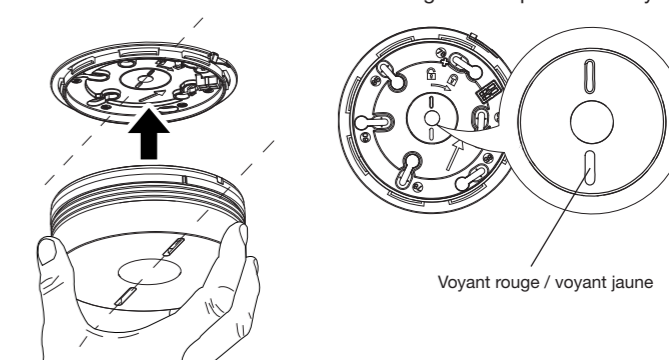
Fixer le socle dans la pièce à protéger en respectant les précautions décrites au chapitre Choix de l'emplacement.

- Placer le socle à l'emplacement prévu puis marquer au crayon la position des 2 trous de fixation repérés 85.
- Percer à l'aide d'un foret de diamètre adéquat.
- Fixer le socle à l'aide des chevilles et des vis fournies.

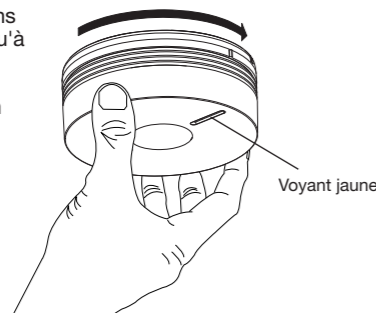
4.3. Fixation du détecteur sur son socle

• Pour le socle non connecté.

1. Positionner le détecteur sur son socle en alignant le repère et les voyants.



2. Tourner le détecteur dans le sens des aiguilles d'une montre jusqu'à son verrouillage complet. Le voyant jaune de signalisation clignotera pendant 5 s après un laps de temps pouvant aller jusque 30 s. Puis ensuite 1 fois toutes les 10 s.



3. Passer au chapitre 6. Test du détecteur.

## 5. Rajout d'un détecteur à une installation existante

- Appuyer deux fois sur la touche cfg1 du détecteur à ajouter. Le voyant rouge clignote.
- Prendre un détecteur de votre installation et appuyer 2 fois sur la touche cfg1. Le voyant rouge clignote.
- Appuyez sur la touche test du détecteur de votre installation que vous venez de prendre jusqu'à ce que le voyant rouge des 2 détecteurs s'allume en fixe.
- Appuyez sur la touche cfg1 des 2 détecteurs.

## 6. Test du détecteur

### ATTENTION

- Les détecteurs doivent être fixés pour faire les essais.
- Avant un test du détecteur de fumée, il est conseillé de prévenir au préalable le voisinage et de prendre les précautions nécessaires pour éviter les risques de troubles auditifs.
- Ne jamais se servir d'une flamme nue pour tester le détecteur de fumée.
- Le test est à réaliser au moins une fois par mois et notamment après une longue absence.

Appuyer sur la touche test du détecteur jusqu'au 2<sup>e</sup> bip puis, relâcher. Le détecteur sur lequel vous avez appuyé sonne et s'allume. Tous les autres détecteurs interconnectés sonnent et s'allument également. Appuyer à nouveau sur la touche test du détecteur pour arrêter les sonneries.

	Détecteur à l'origine du test	Autres détecteurs interconnectés
	Clignotement rapide	-
	Eclairage d'un halo de secours	Eclairage d'un halo de secours pendant 250 ms suivi de 1,75 sec de pause
	1 sec. de sonnerie (75 dB (A) à 1 m) suivi de 1 sec. de pause	250 ms de sonnerie (75 dB (A) à 1 m) suivi de 1,75 sec de pause

Appuyer à nouveau sur la touche test pour arrêter la sonnerie.

## 7. Utilisation et gestion des alertes de maintenance

### 7.1. Désactivation du détecteur

En prévention d'activités pouvant générer de la fumée (balayage d'une pièce poussièreuse, ramonage d'une cheminée...) et donc des déclenchements intempestifs, il est possible de désactiver le détecteur pour une durée de 15 min. environ.

Pour cela, faire un appui sur la touche test du détecteur à désactiver. Le détecteur bip, le voyant rouge clignote toutes les 2 s.

	Détecteur inhibé	Autres détecteurs interconnectés
	1 clignotement toutes les 2 sec.	-

Au bout de ces 15 min., le détecteur redevient automatiquement opérationnel. Pour sortir plus rapidement du mode inhibition, faire un appui sur la touche test. Le détecteur bip, le voyant rouge s'arrête de clignoter.

**ATTENTION : pendant ces 15 minutes le détecteur ne pourra reconnaître aucune fumée, ni générer d'alarme.**

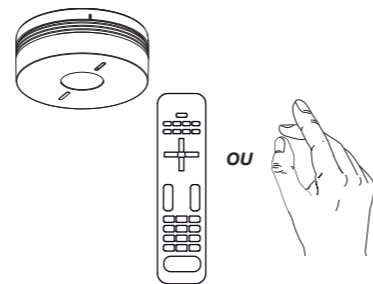
### 7.2. Arrêt de l'alarme en cas de détection non dangereuse

Pour arrêter l'alarme en cas de détection de fumée non dangereuse :

- appuyer sur la touche test du détecteur,
- ou
- appuyer sur une des touches d'une d'une télécommande infrarouge 20 secondes après le déclenchement du détecteur (télécommande TV, lecteur DVD, chaîne hi-fi...) en pointant la télécommande vers le détecteur qui sonne. Le détecteur passe alors en mode inhibé (cf. chapitre 7.1) pendant 15 minutes. Au bout de ces 15 minutes, il reprend son fonctionnement normal.

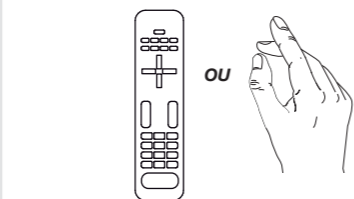
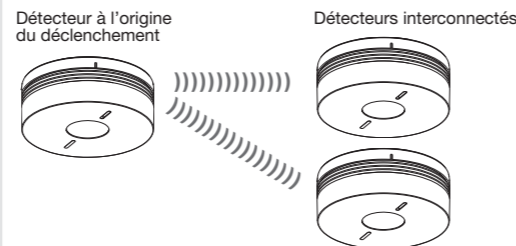
### 7.2.1. Dans le cas d'une installation mono détecteur

- Appuyer sur la touche test du détecteur.
- ou
- Appuyer 2 fois sur une touche de la télécommande en la pointant sur le détecteur.



### 7.2.2. Dans le cas d'une installation multi détecteurs

Il est obligatoire de stopper le ou les détecteurs à l'origine du déclenchement (celui dont le voyant rouge clignote) pour arrêter la sonnerie sur l'ensemble du réseau.



- 1<sup>er</sup> appui sur une des touches de la télécommande ou sur la touche test d'un des détecteurs : arrêt des détecteurs interconnectés.
- 2<sup>e</sup>me appui sur une des touches de la télécommande pointée sur le détecteur à l'origine du déclenchement ou un appui sur sa touche test : arrêt du détecteur à l'origine du déclenchement.

### 7.3. Signalisation des alertes

Afin de ne pas vous réveiller, la signalisation sonore des anomalies d'alimentation ou de tête de détection survenant la nuit est inhibée. L'anomalie est alors restituée soit au retour de la lumière pendant plus de 10 min soit 8 h après l'apparition du problème

#### 7.3.1. Alerte batterie faible

**ATTENTION : à l'apparition de l'anomalie d'alimentation, le détecteur continue à fonctionner parfaitement pendant 30 jours. Il est conseillé de remplacer le détecteur dès que possible.**

- En cas de pile faible la nuit le détecteur ne sonnera pas. Il sonnera au retour de la lumière pendant plus de 10 min ou 8 h après l'apparition du problème.
- En cas d'anomalie à un moment inopportun, il est possible de la reporter de 8 h sur une durée maximale de 7 jours en appuyant sur la touche test jusqu'au premier bip.

	Détecteur à l'origine de l'anomalie	Autres détecteurs interconnectés
	2 clignotements toutes les 5 sec.	1 clignotement toutes les 10 sec.
	2 bips rapides toutes les 60 sec.	2 bips rapides toutes les 60 sec.

### ATTENTION

- Si la signalisation sonore persiste après une tentative de report cela signifie qu'il faut remplacer le détecteur.
- Si le détecteur sonne quand même la nuit cela signifie qu'il faut remplacer le détecteur.

#### 7.3.2. Alerte chambre de détection

	Détecteur à l'origine de l'anomalie	Autres détecteurs interconnectés
	8 clignotements toutes les 8 sec.	1 clignotement toutes les 10 sec.
	8 bips rapides toutes les 60 sec.	8 bips rapides toutes les 60 sec.

Si la signalisation sonore de l'anomalie de tête de détection apparaît à un moment inopportun, il est possible de la reporter de 8 h sur une durée maximale de 7 jours en appuyant sur la touche test jusqu'au premier bip. Vous disposez ainsi de ce laps de temps pour nettoyer le détecteur.

### ATTENTION

- Si la signalisation sonore persiste après une tentative de report, cela signifie que la tête de détection est hors service. Remplacer alors le détecteur.
- Si la signalisation de l'anomalie de tête de détection apparaît la nuit, cela signifie que celle-ci est hors service. Remplacer alors le détecteur.
- Si la signalisation de tête de détection persiste après dépoussiérage, remplacer le détecteur.

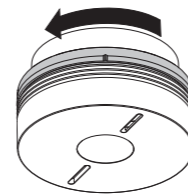
## 8. Entretien, bonnes pratiques

L'entretien régulier du détecteur est d'une importance essentielle. Les fentes de la tête de détection doivent être dépoussiérées à l'aide d'un aspirateur au moins une fois par an ou à chaque signalisation de tête de détection.

## 9. Remplacement du détecteur

### 9.1. Remplacement d'un détecteur sur un socle connecté

Dégager le détecteur en tournant la bague de verrouillage dans le sens inverse des aiguilles d'une montre.



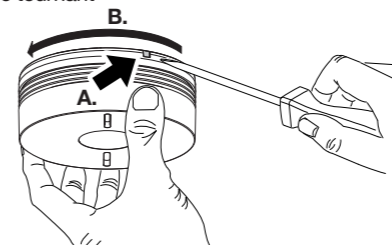
### 9.2. Remplacement d'un détecteur sur un socle non connecté

1. Si le détecteur est remplacé pour une anomalie d'alimentation ou de tête de détection, supprimer le défaut en appuyant sur la touche test jusqu'au premier bip.

2. Si le verrouillage optionnel du détecteur n'est pas activé : dégager le détecteur en le tournant dans le sens inverse des aiguilles d'une montre. Si le verrouillage optionnel du détecteur est activé :

A. introduire un tournevis plat dans l'encoche,

B. dégager le détecteur en le tournant dans le sens inverse des aiguilles d'une montre.



3. Si le détecteur faisait parti d'un réseau, se reporter au chapitre 5.

4. Positionner le détecteur neuf sur son socle et le tourner dans le sens des aiguilles d'une montre jusqu'à son verrouillage complet.

5. Procéder à un test (cf. Test du détecteur).

### En cas de travaux

Il est interdit de peindre le détecteur.

Si des travaux sont nécessaires après la pose du détecteur, protégez le.

**ATTENTION : ne pas oublier de retirer la protection à la fin des travaux.**

## 10. Réinitialisation d'un détecteur

1. Appuyer 2 fois sur la touche Cfg1. Le voyant rouge clignote.

2. Maintenir appuyé sur la touche Cfg1 jusqu'à ce que le voyant rouge s'allume en fixe. Relâcher.

3. Faire un appui bref sur la touche Cfg1 pour sortir du mode programmation.

## 11. Caractéristiques techniques

### 11.1. Du détecteur de fumée

- Type de détection : détecteur optique de fumée
- Couverture moyenne : 50 m<sup>2</sup>
- Usage : intérieur
- Liaison radio : Interlink : 869.300 - 869.650 MHz, 25 mW max  
Rx : category 2

- Alimentation : pile lithium 2 x 3 V scellée non remplaçable durée de vie 10 ans
- Signalisation :
  - état du détecteur
  - anomalies
- Sonnerie intégrée si détection : de 85 dB à 3 m
- Sonnerie intégrée 75 dB à 1 m :
  - en cas de test
  - de signalisation d'une anomalie
- Interconnexion radio : 40 détecteurs max.
- Température de fonctionnement : -10°C à + 65°C
- Température de stockage : -10°C à + 65°C
- Indice de protection : IP22
- Dimensions (D x H) : 116 mm x 49 mm
- Poids : 234 g

### 11.2. Du socle de connectivité

- Usage : intérieur
- Liaison radio : Sigfox : 868,000 - 868.600 MHz, 25 mW max  
Rx : category 2

- Température de fonctionnement : -10 °C/+ 55 °C
- Dimension (D x H) : 110 x 28 mm
- Indice de protection mécanique : IP32
- Poids : 125 grammes

Le marquage CE apposé sur ce produit atteste sa conformité aux directives européennes et règlement qui lui sont applicables, en particulier sa conformité aux spécifications harmonisées de la norme EN 14604 (2005) + AC 2008 en regard du règlement RPC 305/2011 relatif aux produits de construction.

Le détecteur de fumée TG550A est conforme aux exigences du règlement (UE) N° 305/2011 et à l'ensemble des caractéristiques essentielles de la norme harmonisée EN 14604 (2005) + AC 2008. La déclaration de performance n° 0333-CPR-292066 du TG550A est disponible en téléchargement sur le site internet local de la marque HAGER.



Par la présente, Hager Security SAS déclare que l'équipement radioélectrique, référence TG550A est conforme aux exigences de la directive RE-D 2014/53/EU.

Le texte complet de la Déclaration de UE Conformité est disponible à l'adresse internet : [www.hager.fr](http://www.hager.fr).

**Conserver impérativement la documentation fournie avec ce produit pendant toute sa durée de vie.**

**Traitement des appareils électriques et électroniques en fin de vie** (Applicable dans les pays de l'Union Européenne et autres pays européens disposant d'un système de collecte). Ce symbole, apposé sur le produit ou sur son emballage, indique que ce produit ne doit pas être traité avec les déchets ménagers. Il doit être remis à un point de collecte approprié pour le recyclage des équipements électriques et électroniques. En vous assurant que ce produit est bien mis au rebut de manière appropriée, vous aiderez à prévenir les conséquences négatives pour l'environnement et la santé humaine. Pour toute information supplémentaire au sujet du recyclage de ce produit, vous pouvez vous adresser à votre municipalité, déchetterie ou au magasin où vous avez acheté le produit.

Eco organisme : Recylum

### Recommandations

Tout accès aux zones internes, au-delà des zones décrites dans la présente notice sont à proscrire et annulent la garantie et toute autre forme de prise en charge. En effet, ces manipulations peuvent être dommageables aux parties et/ou aux composants électroniques. Ces produits ont été définis afin de ne pas avoir à y accéder dans le cadre de la mise en œuvre et des opérations de maintenance du produit.

Pour obtenir des conseils lors de l'installation ou avant tout retour de matériel, contactez l'assistance technique :

**N° Cristal 0 969 390 713** depuis 1 poste fixe : 0,15 € TTC/min

Une équipe de techniciens qualifiés vous indiquera la procédure à suivre.

[www.hager.fr](http://www.hager.fr)

**Hager Security SAS**  
140, rue du pré de l'Herme  
38920 Crolles - France